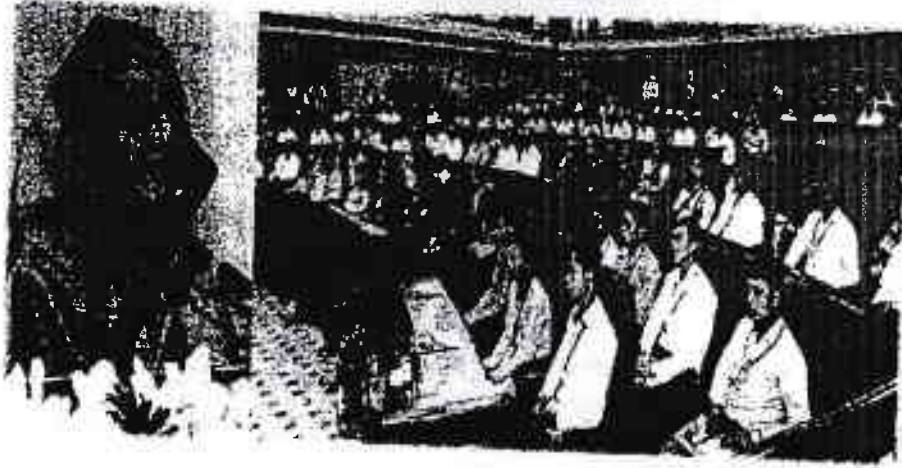




ব্যবস্থাপনা পরিচালক-এর জরুরি তহবিল পরিচালন নির্দেশিকা, ২০২০



প্রত্যক্ষপন্থিত
শিক্ষা সহায়তা ট্রাস্ট

গণপ্রজাতন্ত্রী বাংলাদেশ সরকার
শিক্ষা মন্ত্রণালয়
মাধ্যমিক ও উচ্চ শিক্ষা বিভাগ
প্রধানমন্ত্রীর শিক্ষা সহায়তা ট্রাস্ট
বাড়ি নং-৪৪, সড়ক নং-১২/এ, ধানমন্ডি, ঢাকা-১২০৯

ই-মেইল: থেকে প্রাপ্ত

গণপ্রজাতন্ত্রী বাংলাদেশ সরকার
শিক্ষা মন্ত্রণালয়

মাধ্যমিক ও উচ্চ শিক্ষা বিভাগ
প্রধানমন্ত্রীর শিক্ষা সহায়তা ট্রাস্ট

বাড়ি নং-৪৪, সড়ক নং-১২/এ, ধানমন্ডি, ঢাকা-১২০৯
www.pmeat.gov.bd



নং-৩৬.২৪.০০০০.০০১.২২.০০২.১৮-৫৬

তারিখ: ১০ ফাল্গুন ১৪২৭ বঙ্গাব্দ
২৩ ফেব্রুয়ারি ২০২১ খ্রিস্টাব্দ

বিষয়: ব্যবস্থাপনা পরিচালক-এর জরুরি তহবিল পরিচালন নির্দেশিকা, ২০২০।

অর্থের অভাবে শিক্ষার সুযোগ বঞ্চিত সারা দেশের দরিদ্র ও মেধাবী শিক্ষার্থীদের শিক্ষা ত্রিষ্টিত করা প্রধানমন্ত্রীর শিক্ষা সহায়তা ট্রাস্টের লক্ষ্য। বর্তমানে ট্রাস্টের মাধ্যমে শিক্ষার্থীদের উপবৃত্তি, আর্থিক সহায়তা, আর্থিক অনুদান এবং উচ্চ শিক্ষায় ফেলোশিপ ও বৃত্তি প্রদান করা হচ্ছে। ট্রাস্টের ব্যবস্থাপনা পরিচালক বরাবর বছরের বিভিন্ন সময়ে শিক্ষার্থীদের আবেদনের ভিত্তিতে আপেক্ষিক আর্থিক সহায়তা প্রদানের লক্ষ্যে নিম্নরূপ নির্দেশিকা (guideline) জারি করা হলো:

২। শিরোনাম: এ নির্দেশিকা 'ব্যবস্থাপনা পরিচালক-এর জরুরি তহবিল পরিচালন নির্দেশিকা, ২০২০' নামে অভিহিত হবে।

৩। প্রয়োগ ও প্রবর্তন:

ক) এ নির্দেশিকা জারির তারিখ থেকে কার্যকর হবে; এবং

খ) সরকারি-বেসরকারি শিক্ষা প্রতিষ্ঠানের ৬ষ্ঠ থেকে স্নাতক ও সমমান পর্যায়ের পুরারোগ্য ব্যাধিতে আক্রান্ত/অসহায় এবং দরিদ্র ও মেধাবী শিক্ষার্থীদের আপেক্ষিক আর্থিক সহায়তা প্রদানের জন্য এ নির্দেশিকা প্রযোজ্য হবে।

৪। সংজ্ঞা: বিষয় বা প্রসঙ্গের পরিপাঠি কোনো কিছু যা থাকলে এ নির্দেশিকা:

ক) 'জরুরি তহবিল' অর্থ - ব্যবস্থাপনা পরিচালক-এর জরুরি তহবিল;

খ) 'পুরারোগ্য ব্যাধি' অর্থ - সহজে আরোগ্য হয় না এমন ব্যাধি;

গ) 'অসহায়' অর্থ - আর্থিক সহায়হীন শিক্ষার্থী;

ঘ) 'দরিদ্র' অর্থ - ৬ষ্ঠ থেকে স্নাতক ও সমমান পর্যায়ের শিক্ষার্থীর মধ্যে যাদের পিতা/মাতা/অভিভাবকের বার্ষিক আয় দুইলক্ষ টাকার কম (বেসামরিক চাকুরীধর্মী পিতা/মাতা/অভিভাবকের ক্ষেত্রে 'জাতীয় বেতন স্কেল, ২০১৫' অনুযায়ী গ্রেড ১৩ থেকে ২০);

ঙ) 'মেধাবী' অর্থ - পূর্বের শ্রেণিতে শতকরা ন্যূনতম ৬০ ভাগ নম্বরপ্রাপ্ত শিক্ষার্থী;

চ) 'আর্থিক সহায়তা' অর্থ - এ নির্দেশিকার আওতায় দরিদ্র ও মেধাবী শিক্ষার্থীদের অনুকূলে মঞ্জুরীকৃত অর্থ;

ছ) 'বাছাই কমিটি' অর্থ - এ নির্দেশিকার ৯ নং অনুচ্ছেদ অনুযায়ী গঠিত কমিটি যা বিভিন্ন সময়ে প্রাপ্ত আবেদনসমূহ যাচাই-বাছাই করবে; এবং

জ) 'কর্তৃপক্ষ' অর্থ - প্রধানমন্ত্রীর শিক্ষা সহায়তা ট্রাস্টের ব্যবস্থাপনা পরিচালক।

৫। তহবিল গঠন:

প্রাথমিক পর্যায়ে প্রধানমন্ত্রীর শিক্ষা সহায়তা ট্রাস্টের এফডিআরকৃত অর্থের সুদ/লভ্যাংশের অর্থ থেকে ২ (দুই) কোটি টাকার 'ব্যবস্থাপনা পরিচালক-এর জরুরি তহবিল' গঠন করা হবে। পরবর্তীতে সরকারি-বেসরকারি পর্যায় থেকে প্রাপ্ত যে কোনো দান/অনুদানের অর্থ, দানবীর/সমাজ হিতৈষী কোনো ব্যক্তির অনুদান এবং 'ব্যবস্থাপনা পরিচালক-এর জরুরি তহবিলে'র সুদ/লভ্যাংশের অর্থ এ তহবিলে যুক্ত হবে।

৬। তহবিল পরিচালনা ও ব্যবস্থাপনা:

ট্রাস্টের ব্যবস্থাপনা পরিচালকের একক স্বাক্ষরে 'ব্যবস্থাপনা পরিচালক-এর জরুরি তহবিল' পরিচালিত হবে। এফডিআরকৃত অর্থের সুদ/লভ্যাংশ থেকে প্রয়োজনের গুরুত্ব বিবেচনায় ১০,০০০ (দশ হাজার) থেকে ৫০,০০০ (পঞ্চাশ হাজার) টাকা পর্যন্ত এককালীন আর্থিক সহায়তা প্রদান করা হবে।

৭। আর্থিক সহায়তা প্রাপ্তির শর্তাবলি:

ক) সরকারি-বেসরকারি শিক্ষা প্রতিষ্ঠানের পুরারোগ্য ব্যাধিতে আক্রান্ত/অসহায় এবং দরিদ্র ও মেধাবী শিক্ষার্থী;

খ) প্রতিবন্ধী শিক্ষার্থী, এতিম শিক্ষার্থী, ভূমিহীন/প্রাকৃতিক পুর্যোগে ক্ষতিগ্রস্ত/দুস্থ পরিবারের সন্তান এবং অস্বস্থল মুক্তিযোদ্ধার সন্তান ও সন্তানের সন্তান আর্থিক সহায়তা প্রাপ্তির ক্ষেত্রে অগ্রাধিকার পাবে; এবং

গ) প্রকাতন্বের বেসামরিক কর্মে নিয়োজিত সকল সরকারি-আধাসরকারি-স্বায়ত্তশাসিত দপ্তর ও সাংবিধানিক প্রতিষ্ঠানে কর্মরত জাতীয় বেতন স্কেল, ২০১৫ অনুযায়ী ১৩ থেকে ২০তম গ্রেডের সকল কর্মচারীর সন্তান আপেক্ষিক আর্থিক সহায়তা প্রাপ্তির যোগ্য বিবেচিত হবে।

৮। বাস্তবায়ন প্রতিফলনা:

- ক) শিক্ষার্থী বছরের যে কোনো সময় আবেদন করবেন;
- খ) প্রজ্ঞাতন্ত্রের বেসামরিক কর্মে নিয়োজিত সকল সরকারি-আধাসরকারি-স্বায়তশাসিত দপ্তর ও সাংবিধানিক প্রতিষ্ঠানে কর্মরত কর্মচারীর সন্তানগণ আবেদনপত্রের সাথে অফিস প্রধান কর্তৃক প্রদত্ত পিতা/মাতা/অভিভাবকের বেতনের গ্রেড সংক্রান্ত প্রত্যয়ন সংযুক্ত করবেন। এছাড়া, অন্যান্য শিক্ষার্থীর ক্ষেত্রে শিক্ষা প্রতিষ্ঠান প্রধান কর্তৃক প্রদত্ত শিক্ষার্থীর 'পিতা/মাতা/অভিভাবক দকিত্র' মর্মে প্রত্যয়ন সংযুক্ত করতে হবে;
- গ) দুরারোগ্য ব্যাধি প্রমাণে জেলা পর্যায়ে সিভিল সার্জন/সরকারি হাসপাতালের চিকিৎসক/উপজেলা পর্যায়ে উপজেলা স্বাস্থ্য ও পরিবার পরিকল্পনা কর্মকর্তা কর্তৃক 'দুরারোগ্য ব্যাধিতে আক্রান্ত' র সম্মুখে প্রত্যয়নকৃত শিক্ষার্থীর চিকিৎসা ননদসহ যাবতীয় খরচাদির তথ্য প্রমাণকসহ সংযুক্ত করতে হবে;
- ঘ) কোনো আবেদনকারী এক অর্থবছরে একবারের বেশী আবেদন করতে পারবেন না;
- ঙ) আবেদনে ইচ্ছাকৃতভাবে কোনো ভুল তথ্য প্রদান করা হলে আবেদন সরাসরি বাতিল বলে গণ্য হবে; এনুপ অনিয়ম সনাক্ত হলে আবেদনকারীর বিরুদ্ধে বিধি মোতাবেক ব্যবস্থা গ্রহণ করা হবে;
- চ) আবেদন প্রাপ্তির পর বাছাই কমিটির সুপারিশের ভিত্তিতে শিক্ষার্থীকে আর্থিক সহায়তা প্রদানের বিষয়ে 'কর্তৃপক্ষ' কর্তৃক সিদ্ধান্ত গ্রহণ করা হবে; এবং
- ছ) আর্থিক সহায়তা প্রদানের ক্ষেত্রে 'কর্তৃপক্ষ' কর্তৃক সিদ্ধান্ত চূড়ান্ত বলে বিবেচিত হবে।

৯। বাছাই কমিটি:

আবেদনসমূহ যাচাই-বাছাইয়ের জন্য নিম্নোক্ত ছয় সদস্য বিশিষ্ট বাছাই কমিটি থাকবে:

ক্রম:	নিয়ন্ত্রিত বিবরণ	কমিটিতে পদবী
ক)	পরিচালক, প্রধানমন্ত্রীর শিক্ষা সহায়তা ট্রাস্ট	সভাপতি
খ)	মাধ্যমিক ও উচ্চ শিক্ষা বিভাগের উপসচিব পর্যায়ের ০১ জন প্রতিনিধি	সদস্য
গ)	কারিগরি ও মাদরাসা শিক্ষা বিভাগের উপসচিব পর্যায়ের ০১ জন প্রতিনিধি	সদস্য
ঘ)	উপ-পরিচালক, প্রধানমন্ত্রীর শিক্ষা সহায়তা ট্রাস্ট	সদস্য
ঙ)	বিশ্ববিদ্যালয় মঞ্জুরী কমিশন এর উপপরিচালক পর্যায়ের ০১ জন প্রতিনিধি	সদস্য
চ)	সহকারী পরিচালক, প্রধানমন্ত্রীর শিক্ষা সহায়তা ট্রাস্ট	সদস্য সচিব

১০। কমিটির কার্যপরিধি:

- ক) কমিটি'র সভায় উপস্থাপনের পূর্বে প্রাপ্ত আবেদনসমূহ যাচাই-বাছাই ও আবেদনের যৈততা পরীক্ষা করে তহবিলের স্থিতি সাপেক্ষে ট্রাস্টের সংশ্লিষ্ট শাখা প্রাথমিক তালিকা প্রস্তুত করবে;
- খ) কমিটি শিক্ষার্থীদের আবেদনের তালিকা চূড়ান্ত করবে; এবং
- গ) ব্যবস্থাপনা পরিচালক-এর নির্দেশনা অনুযায়ী প্রতি অর্থবছরে প্রয়োজনীয় সংখ্যক সভা আহ্বান করা হবে।

১১। আর্থিক সহায়তা প্রদান পদ্ধতি:

- ক) আর্থিক সহায়তার অর্থ শিক্ষা প্রতিষ্ঠান প্রধান/পিতা-মাতা-অভিভাবক/শিক্ষার্থী বরাবর প্রদান করা হবে;
- খ) এ অর্থ অনলাইন/মোবাইল ব্যাংকিংয়ের মাধ্যমে প্রদান করা হবে; এবং
- গ) আর্থিক সহায়তা প্রাপ্তির প্রমাণক শিক্ষা প্রতিষ্ঠান প্রধান/বিভাগীয় প্রধান কর্তৃক প্রধানমন্ত্রীর শিক্ষা সহায়তা ট্রাস্টে প্রেরণ করবেন।

১২। সংশোধনী:

প্রধানমন্ত্রীর শিক্ষা সহায়তা ট্রাস্ট-এর ট্রাস্টি বোর্ড প্রয়োজন মনে করলে এ নির্দেশিকার যে কোনো অংশ সংশোধন, পরিমার্জন ও পরিবর্ধন করতে পারবে। নির্দেশিকায় কোনো বাক্য বা শব্দের অস্পষ্টতা থাকলে বা কোনো ব্যাখ্যার প্রয়োজন হলে প্রধানমন্ত্রীর শিক্ষা সহায়তা ট্রাস্ট তার ব্যাখ্যা প্রদান করবে।

(স্বাক্ষর) ০২.২.০২১
(মসরীন আব্দুল্লাহ)

ব্যবস্থাপনা পরিচালক (অতিরিক্ত সচিব)

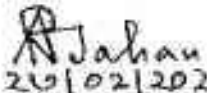
নং-৩৭.২৪ ০০০০ ০০১ ২২.০০২ ১৮-৫৬

তারিখ:

১০ ফাল্গুন ১৪২৭ বঙ্গাব্দ
২০ ফেব্রুয়ারি ২০২১ খ্রিস্টাব্দ

অনুলিপি সদয় অবগতি ও প্রয়োজনীয় ব্যবস্থা গ্রহণের জন্য প্রেরণ করা হলো (ছোটতাল ক্রমানুসারে নয়):

১. মন্ত্রিপরিষদ সচিব, মন্ত্রিপরিষদ বিভাগ, বাংলাদেশ সচিবালয়, ঢাকা।
২. প্রধানমন্ত্রীর মুখ্য সচিব, প্রধানমন্ত্রীর কার্যালয়, তেজগাঁও, ঢাকা।
৩. সচিব, প্রধানমন্ত্রীর কার্যালয়, তেজগাঁও, ঢাকা।
৪. সচিব, মাধ্যমিক ও উচ্চ শিক্ষা বিভাগ, শিক্ষা মন্ত্রণালয়, বাংলাদেশ সচিবালয়, ঢাকা।
৫. সচিব, কারিগরি ও মাদরাসা শিক্ষা বিভাগ, শিক্ষা মন্ত্রণালয়, বাংলাদেশ সচিবালয়, ঢাকা।
৬. অতিরিক্ত সচিব (সকল), মাধ্যমিক ও উচ্চ শিক্ষা বিভাগ, শিক্ষা মন্ত্রণালয়, বাংলাদেশ সচিবালয়, ঢাকা।
৭. অতিরিক্ত সচিব (সকল), কারিগরি ও মাদরাসা শিক্ষা বিভাগ, শিক্ষা মন্ত্রণালয়, বাংলাদেশ সচিবালয়, ঢাকা।
৮. বিভাগীয় কমিশনার, (সকল)।
৯. মহাপরিচালক, মাধ্যমিক ও উচ্চ শিক্ষা অধিদপ্তর, শিক্ষা ভবন, ঢাকা।
১০. মহাপরিচালক, কারিগরি শিক্ষা অধিদপ্তর, অপারগাঁও, ঢাকা।
১১. মহাপরিচালক, মাদরাসা শিক্ষা অধিদপ্তর, নিউ বেটেলি রোড, ঢাকা।
১২. জেলা প্রশাসক, (সকল)।
১৩. অঞ্চল, (সকল)।
১৪. উপ-পরিচালক (উপসচিব), বাংলাদেশ সরকারি স্থাপত্য, তেজগাঁও, ঢাকা (Establishment Division-এর ০৭/১২/১৯৭৩-এর Memo no. G-II/IG-1/73-514-এর Office Memorandum মোতাবেক গেজেটে প্রকাশের জন্য)।
১৫. উপ-পরিচালক (উপসচিব), প্রধানমন্ত্রীর শিক্ষা সহায়তা ট্রাস্ট, ধানমন্ডি, ঢাকা।
১৬. সহকারী পরিচালক (সকল), প্রধানমন্ত্রীর শিক্ষা সহায়তা ট্রাস্ট, ধানমন্ডি, ঢাকা।
১৭. জেলা শিক্ষা অফিসার, (সকল)।
১৮. উপজেলা নিবাহী অফিসার, (সকল)।
১৯. প্রোগ্রামার, প্রধানমন্ত্রীর শিক্ষা সহায়তা ট্রাস্ট, ধানমন্ডি, ঢাকা (ওয়েবসাইটে প্রকাশের অনুরোধসহ)।
২০. উপজেলা মাধ্যমিক শিক্ষা অফিসার, (সকল)।
২১. হিসাবরক্ষণ কর্মকর্তা, প্রধানমন্ত্রীর শিক্ষা সহায়তা ট্রাস্ট, ধানমন্ডি, ঢাকা।


A. Jahan
২৬/০২/২০২১
(বেঙ্গওয়ানা অফিসার জাহান)

সহকারী পরিচালক (প্রশাসন)

ফোন : ০২-৫৫০০০৪২৭

ই-মেইল : ad.admin@pmeat.gov.bd